



## Innhold

Forord .....	4
1. Hensikten med revidering av kommuneplanen. ....	6
1.1 Ringebu – En kommune der det er lov å lykkes .....	6
1.2 Hva er en kommuneplan? .....	6
1.3 Hva er en kommunedelplan? .....	7
1.4 Hva er et planprogram? .....	8
2. Planens geografiske avgrensning.....	9
3. Føringer og rammer for planarbeidet.....	9
3.1 FNs bærekraftsmål.....	10
3.2 Nasjonale forventninger .....	11
3.3 Nasjonale føringer .....	13
3.4 Regionale føringer .....	14
3.5 Kommunale planer og føringer.....	14
3.6 Føringer i kommunal planstrategi 2021–2024.....	15
3.7 Demografi og utvikling .....	16
3.7.1 Natur og klima .....	16
3.7.2 Befolkning og bolig .....	17
3.7.3 Næring og sysselsetting .....	17
3.7.4 Utdanning og folkehelse .....	18
3.7.5 Kulturliv og Sentrumsutvikling.....	19
4. Plan- og utredningstema .....	19
4.1 Kommuneplanens samfunnsdel .....	19
4.2 Kommuneplanens arealdel.....	20
4.2.1 Hovedproblemstillinger fra eksisterende arealdel .....	20
4.2.2 Hovedproblemstillinger hentet fra samfunnsdelen .....	21
4.2.2 Plan- og utredningsbehov.....	22
4.2.3 Ferdsel .....	22
4.2.4 Formål og bebyggelse.....	23
4.2.5 Utforming og estetikk .....	24
4.2.6 Planvask og miljø .....	24
4.2.7 Næring og industri.....	25
4.2.8 Viktige utredninger og analyser.....	25
4.3 Konsekvensutredning .....	26
4.4 Risiko- og sårbarhetsanalyse (ROS) .....	26
5. Planprosess og medvirkning .....	27

5.1 Planstrategi og planprogram .....	28
5.2 Kommuneplanens samfunnsdel 2024–2035 .....	28
5.3 Kommuneplanens arealdel 2018–2030 .....	30
5.3.1 Organisering av arbeidet .....	30
5.3.2 Medvirkning og prosess.....	31
5.3.3 Offentlig ettersyn .....	31

## Forord

Det er startet opp arbeid med ny kommuneplan for Ringebu kommune. Dette innebærer både ny samfunnsdel og arealdel. Gjeldende samfunnsdel er fra 2014 og revideringen av denne planen er godt i gang, mens gjeldende arealdel er fra 2018 og revideringen av denne er i oppstartsfasen. Planprogrammet er første ledd i revideringen av kommuneplanen. Det skal nå varsles oppstart av både samfunnsdelen og arealdelen. Samtidig utarbeides det et planprogram som beskriver kommuneplanprosessen og hvilke tema som skal prioriteres i det videre planarbeidet.

Det er også startet opp arbeid med ny planstrategi for 2024–2027. Dette skjer hver valgperiode. Revideringen av kommuneplanens samfunnsdel og arealdel ble imidlertid avklart i forrige periode, og revideringen av kommuneplanen er derfor ikke en del av denne planstrategien. I forrige planstrategi ble det også avklart at kommunedelplan for Kvitfjell skulle revideres i 2023. En revidering av denne planen blir derfor også kjørt samtidig med revidering av kommuneplanens arealdel.

### Slik kan du medvirke i arbeidet med kommuneplanen

De viktigste fasene for medvirkning er:

- Ved høring og offentlig ettersyn av planprogrammet
- Ved utarbeidelse av kommuneplanens arealdel
- Ved høring og offentlig ettersyn av kommuneplanens arealdel

Alle som har interesse av planarbeidet inviteres til å komme med innspill til både planprogrammet og kommuneplanens samfunnsdel og arealdel.

Ved høring av planprogrammet ønsker kommunen innspill om tema og problemstillinger til revisjon av kommuneplanens arealdel og kommuneplanens samfunnsdel, samt opplegg for medvirkning. Det er viktig å merke seg at vi på nåværende tidspunkt er svært tidlig i prosessen med kommuneplanens arealdel og det vil komme sjanser til å spille inn areal, formål eller utviklingsønsker som omhandler arealdelen på et senere tidspunkt. Hensikten nå er å invitere innbyggere, offentlige instanser og andre høringsparter til medvirkning på et tidlig stadium for å få fastsatt prioriteringene av teamene vi skal undersøke videre i kommuneplanens arealdel allerede nå.

Når planprogrammet er fastsatt av kommunestyret, utarbeider kommunen forslag til ny arealdel og samfunnsdel. Du vil da kunne komme med innspill til selve arealdelen og de grepene og prioriteringene som blir gjort der.

Du finner mer informasjon om hva vi ønsker innspill om i denne delen av prosessen under kapittel som omhandler prosess og medvirkning, kapittel 5.

Innspill og høringsuttalelser til planprogrammet merkes med arkivsaksnummer 23/5190 og sendes til Ringeby kommune, Hanstadgata 4, 2630 Ringeby eller på e-post til [post@ringeby.kommune.no](mailto:post@ringeby.kommune.no) innen

**Mandag 05. August 2024.**

# 1. Hensikten med revidering av kommuneplanen.

## 1.1 Ringebu – En kommune der det er lov å lykkes

Ringebu er i stadig endring og det er flere utviklingstrekk både lokalt, nasjonalt og globalt som påvirker utviklingen i Ringebu kommune. Dette er utfordringer som må tas hensyn til i den kommunale planleggingen framover.

Befolkningssammensetningen endres, samtidig som innbyggertallet i kommunen går ned. Det vil være viktig for Ringebu kommune å være en attraktiv kommune for nye innbyggere for å kunne løse oppgavene våre i framtida. Samtidig må vi tenke smartere enn før, for å kunne få gjort alle oppgavene våre med færre folk i arbeid.

I samfunnsdelen som er under revisjon, er det valgt å beholde de fire hovedmål fra gjeldende samfunnsdel for kommunens utviklingsarbeid; Bo, leve, arbeide og beredskap. I arealdelen ser vi at det er behov for å fokusere på nye tiltak i eksisterende LNF-områder (Landbruk, natur og Friluftsliv), samt ferdsel i både ubebygde og tettbebygde strøk. Det vil være av betydning å avsette tilstrekkelig areal for næring, bolig og offentlige formål for framtidig utvikling. Samtidig vil det være viktig å se på byggeskikk for å beskrive hvordan vi vil at bebyggelsen og utviklingen vår skal være framover, samt gå igjennom eksisterende planverktøy slik at alle planer er oppdatert.

Målet er at Ringebu skal etablere hyggelige og tilpassede bomiljø og legge til rette for attraktive arbeidsplasser. Ringebu skal også satse på folkehelse og skal være et inkluderende samfunn med et mangfoldig aktivitetstilbud. For å få til dette er arealbruken i kommunen viktig, slik at vi setter av areal til både boligområder og næringsareal på egnede steder i kommunen. Det må også stedfestes møteplasser og friluftsområder som sikrer gode ferdselsårer og turmål.

Store deler av Ringebu er dekt av natur; skog, myr og fjell. Dette er det viktig at vi ivaretar. Det kommer stadig strengere krav til kommunens forvaltning av naturområder og truede naturtyper og strengere regler for ferdsel i villreinområder.

Samtidig ser vi at klimaet er i stadig endring, noe som krever mer av oss i planleggingen av arealbruken slik at lokalsamfunnet fremdeles er trygt for naturfarer som flom eller skred.

Beredskapen skal også styrkes for å sikre vann, infrastruktur og en bærekraftig utvikling av lokalsamfunnet.

## 1.2 Hva er en kommuneplan?

Det øverste styringsdokumentet i kommunen er kommuneplanen. Kommuneplanen angir den langsiktige og overordnede utviklingsretningen i kommunen og skal dermed ivareta det langsiktige

perspektivet. Andre planer og dokumenter skal bidra til å gjennomføre målene som kommuneplanen fastsetter. Kommuneplanen skal være et retningsgivende og tydelig styringsverktøy for kommunens politikere og administrasjon. Kommuneplanen består av en samfunnsdel og en arealdel.

Kommuneplanens samfunnsdel er kommunens viktigste overordnede plan. Samfunnsdelen er med å definere og formidle kommunens identitet og hva kommunen ønsker å prioritere de neste fire årene, minimum. Samfunnsdelen tar stilling til hvilke langsiktige utfordringer, mål og strategier som finnes for kommunesamfunnet som helhet, og for kommunen som organisasjon. De satsingsområdene som blir vedtatt i samfunnsdelen, vil legge føringer for hvordan kommunens areal skal brukes og hvilke satsingsområder som skal prioriteres økonomisk. Kommuneplanens samfunnsdel skal gi overordnede mål for tjenestenes planlegging, og retningslinjer for hvordan kommunens egne mål og strategier skal gjennomføres i den kommunale virksomheten.

Arealdelen følger opp den ønskede samfunnsutviklingen som er lagt i samfunnsdelen, ved å sette av areal til ønsket bruk og gi arealene konkrete formål. Planen gir slik juridisk bindende arealbruk som videre gir en forutsigbar arealbruk for innbyggere og andre interessenter. Arealdelen omfatter plankart, planbestemmelser og planbeskrivelse. I planbeskrivelsen fremgår det hvordan nasjonale mål og retningslinjer er ivaretatt. Planbeskrivelsen inneholder også konsekvensutredning, mens plankartet skal i nødvendig utstrekning vise hovedformål og hensynssoner for bruk og vern av arealer.

Samfunnsdelen følges også opp av en handlingsdel som fastsetter kommunens prioritering av planleggings- og samarbeidsoppgaver, ressurser, samt konkretiserer tiltak innenfor de økonomiske rammene. Økonomiplan med årsbudsjetter er kommuneplanens handlingsdel. Alle delene må henge sammen for at kommunen skal få utført oppgavene sine.

### 1.3 Hva er en kommunedelplan?

En kommunedelplan er en arealplan for et avgrenset geografisk område av kommunen, eller for et avgrenset tema. Geografisk avgrensede kommunedelplaner utdyper og supplerer kommuneplanens arealdel.

I Ringebu kommune har vi tre gjeldende kommunedelplaner. To av planene omfatter ny E6-trasé. Den siste delplanen er kommunedelplan for Kvitfjell, vedtatt i 2012. Siden 2012 har det skjedd en utvikling i forvaltningen på flere felt. Det har kommet strengere krav til lokal forvaltning av naturområder og hensynet til blant annet naturmangfold har fått økt fokus. Flere reguleringsplaner vedtatt etter 2012 innenfor kommunedelplanen er nå i strid med kommunedelplanen. En ser derfor behov for å oppdatere kommunedelplanen i henhold til oppdatert kunnskap og overordnede føringer.

#### 1.4 Hva er et planprogram?

I plan- og bygningsloven (pbl.) § 11–13 jf. § 4–1 er det krav om at det skal utarbeides et planprogram når kommuneplanen skal revideres. Dette planprogrammet er en beskrivelse av hvordan planarbeidet skal gjennomføres.

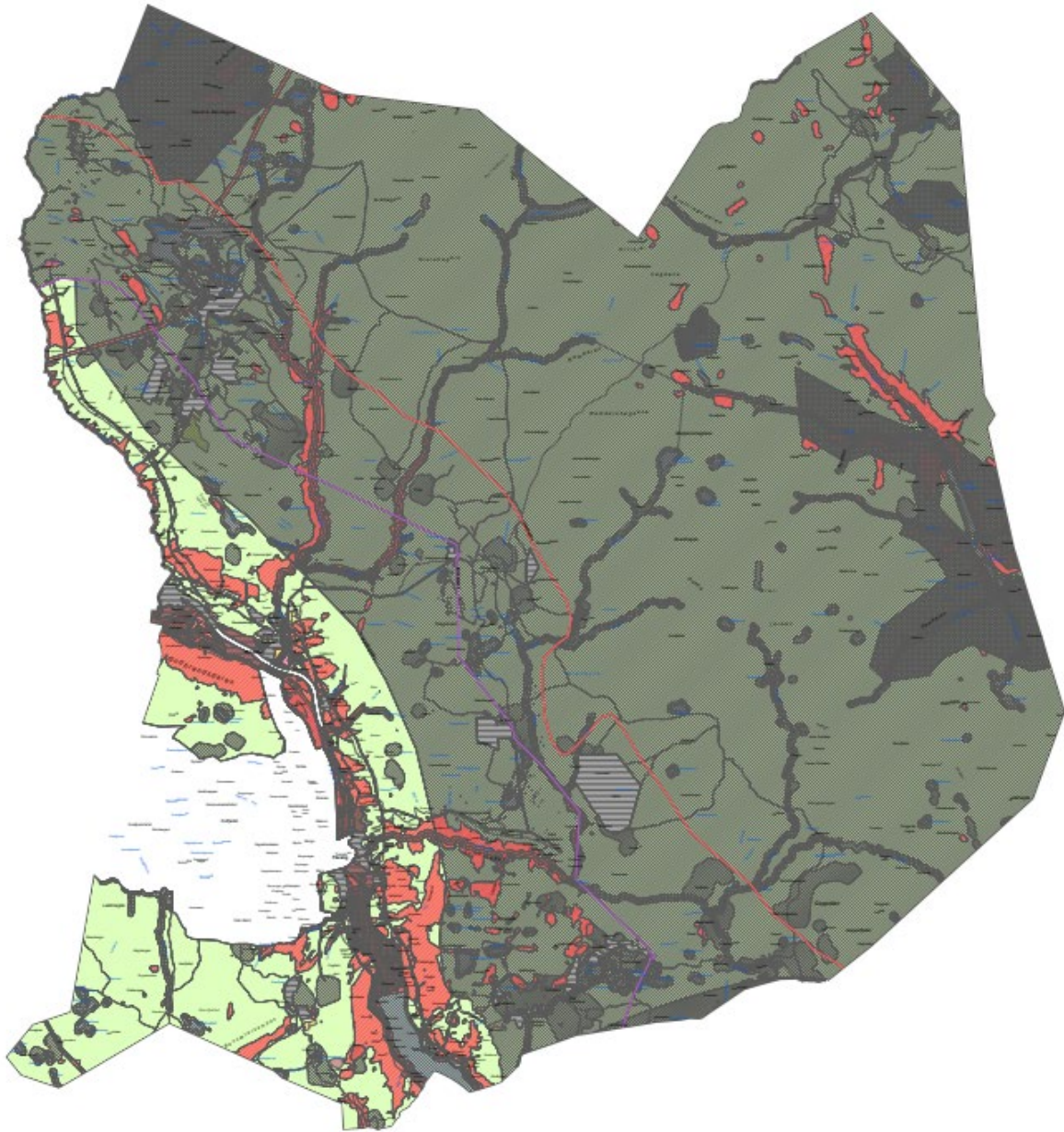
I dette planprogrammet gjøres det rede for følgende:

- Formålet med revisjonen av Kommuneplanen
- Føringer og rammer for planarbeidet
- Hvilke hovedtema planen skal ha fokus på
- Utredningsbehov
- Hvordan kommunen vil legge opp planprosessen
- Medvirkning i planprosessen.



## 2. Planens geografiske avgrensning

Kommuneplanens arealdel dekker Ringebu kommune sine arealer (se figur 1).



*Figur 1: Kart over arealer som dekkes av kommuneplanens arealdel. Kartutsnittet i sin helhet viser Ringebu kommune, mens farget areal viser planavgrensning for gjeldende kommuneplan. "Hvite områder dekkes i dag av kommunedelplan for Kvittfjell eller reguleringsplaner.*

## 3. Føringer og rammer for planarbeidet

Det ligger en rekke føringer til grunn for arbeidet med rullering av kommuneplanens areal- og samfunnsdel. Dette innebærer nasjonale, regionale og kommunale føringer, samt føringer fra internasjonale avtaler. Forventningene i føringene gjelder all planlegging, både for samfunnsutvikling

og arealplanlegging. Videre under presenteres noen av de viktigste føringene for arbeidet med arealdelen og samfunnsdelen. Oversikten er ikke uttømmende. I tillegg kommer planer som er under arbeid og vedtas i løpet av arbeidet med rulleringen av arealdelen.

### 3.1 FNs bærekraftsmål

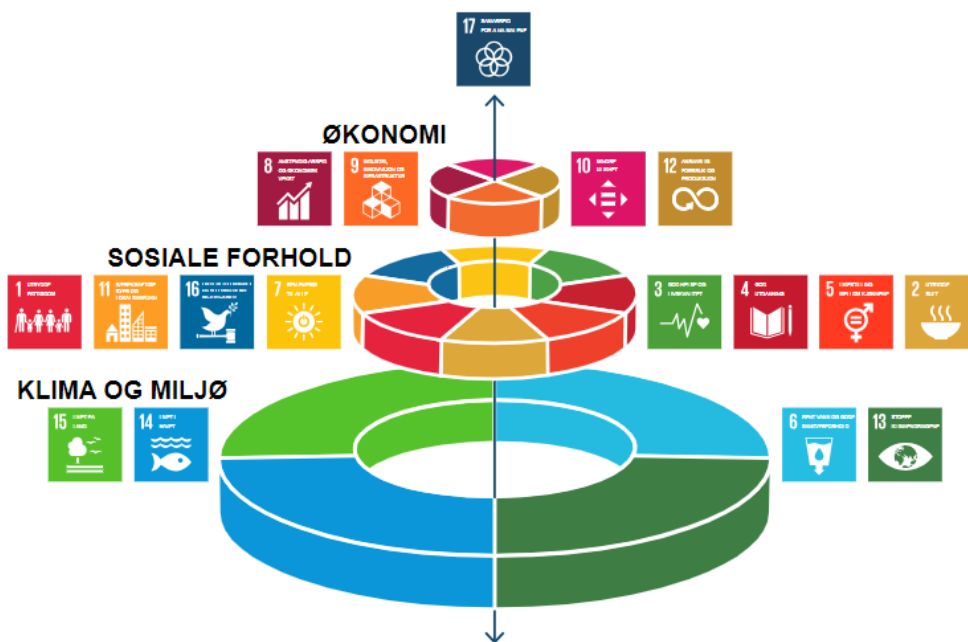
FN vedtok 17 bærekraftsmål i 2015 (se figur 2). Målene skal tjene som en felles arbeidsplan for verdens land for å bekjempe ulikhet, utrydde fattigdom og stoppe klimaendringer innen 2030. Gjennom de 17 målene sees økonomi, miljø og sosial utvikling i sammenheng. For å nå bærekraftsmålene innen 2030 vedtok Stortinget en nasjonal handlingsplan i 2022. Handlingsplanen setter de globale bærekraftsmålene inn i en norsk kontekst og peker ut retningen for det norske arbeidet med å nå bærekraftsmålene. Dette påvirker lokal og nasjonal politikk, samt forvaltningen i Norge. Bærekraftsmålene ligger til grunn for *Nasjonale forventninger til regional og kommunal planlegging 2023–2027* som setter retningen for hvordan målene kan følges opp i norsk forvaltning. Nasjonal handlingsplan presiserer at kommuner og fylkeskommuner er viktige aktører i realiseringen av en bærekraftig samfunnsutvikling og som har stor innflytelse på lokal og regional utvikling.



Figur 2: FNs bærekraftsmål

Bærekraftig utvikling handler om å ta vare på behovene til menneskene som lever i dag, uten å ødelegge fremtidige generasjoners mulighet til å dekke sine behov. Gjennom de 17 målene og 169 delmålene sees økonomi, miljø og sosial utvikling i sammenheng. De tre bærekraftsperspektivene

henger sammen og er avhengig av hverandre (se figur 3). Figuren under synliggjør at klima og miljø er grunnleggende for både sosiale forhold og økonomi.



Figur 3: De tre dimensjonene ved bærekraftig utvikling (FN-sambandet, 2023)

### 3.2 Nasjonale forventninger

Regjeringen vedtok ved kongelig resolusjon 20. juni 2023 *Nasjonale forventninger til regional og kommunal planlegging 2023–2027*. De nasjonale forventningene peker på oppgaver og interesser som regjeringen mener det er viktig at fylkene og kommunene tar opp i sin planlegging.

Forventningene omfatter blant annet:

#### Samordning og samarbeid i planleggingen:

- Overordnet samfunns- og arealplanlegging skal bygge på nasjonale klima- og miljømål, bærekraftsmålene, lokalt folkestyre og løsninger som styrker bosetting og verdiskaping i hele landet.
- Planer og utredninger tilpasses behovet og overordnede planer holdes oppdatert.
- En legger til rette for involvering av aktuelle interesser og parter tidlig i planprosessen, samt medvirkning.
- Digitale planregistre holdes oppdaterte. Det tilrettelegges for enkel tilgang til temadata i det offentlige kartgrunnlaget og til plandata i digitalt planregister.
- Kommunene bør utarbeide arealregnskap som del av sitt kunnskapsgrunnlag.

#### Trygge og inkluderende lokalsamfunn:

- Det tilrettelegges for utvikling av gode lokalsamfunn i by og bygd, i spredtbygde områder og i små tettsteder med tilgang til tjenester og boliger i tråd med kommunale behov og forutsetninger.
- Boliger, arbeidsplasser, næringsvirksomhet, handel og tjenestetilbud lokaliseres for å styrke stedets attraktivitet og bygge opp under sentrumsfunksjoner.
- Boligbygging bør bidra til gode og varierte bomiljøer og boligtilbud for alle.
- Kommunene ser boligplanlegging og kommunens langsiktige økonomi i sammenheng med utviklingen av helse og omsorgstjenester.
- Stedenes særpreg, viktige landskapstrekk og kulturmiljø vektlegges i by- og tettstedsutviklingen. Lokalisering og arealbehov vurderes tidlig i planprosessen ved planlegging av skoler og barnehager.
- Samfunns- og arealplanleggingen brukes som virkemiddel for å forebygge levekårsutfordringer, utjevne forskjeller og sikre en sosial balansert utvikling.

#### Velferd og bærekraftig verdiskaping:

- Planlegging skal bidra til grønn omstilling av norsk økonomi, lønnsomme arbeidsplasser og bærekraftig verdiskaping i hele landet.
- En legger til rette for en mer fleksibel og effektiv energibruk.
- Det tilrettelegges for tilstrekkelige næringsarealer med minst mulig negative konsekvenser for samfunn, klima og miljø.
- En legger til rette for grønne næringer og bærekraftig verdiskaping i tilknytning til randsonene til de store verneområdene og jord- og skogbruk.

#### Klima, natur og miljø for framtiden:

- Kommunen vurderer om tidligere godkjent arealbruk skal endres med hensyn til naturmangfold, klima, jordvern, reindrift, kulturmiljø, samfunnssikkerhet, klimatilpasning og hensiktsmessig utbyggingsmønster ved revidering av kommuneplanens arealdel.
- Nedbygging og omdisponering av karbonrike arealer unngås så langt som mulig.
- Planlegging sikrer viktig jordbruksareal, naturmangfold, friluftsområder, vannmiljø, kulturmiljø, overordnet grønnstruktur og landskap.

- Kommunale og regionale planer legger til rette for bærekraftig utvikling i fjell og utmark.
- Utbygging avgrenses mot viktige områder for reindrift, landbruk og andre næringer, samt mot sammenhengende natur- og friluftslivsområder.
- Potensialet for utvidelse og fortetting av eksisterende fritidsboligområder vurderes før det tilrettelegges for utbygging av nye områder.

#### Samfunnstrygghet og beredskap:

- Planleggingen vektlegger samfunnssikkerhet og beredskap.
- Planleggingen tar hensyn til klimaendringer basert på nasjonale prognoser og lange tidsperspektiver.
- For å tilpasse samfunnet til klimaendringer vurderes restaurering og bevaring av naturområder eller etablering av naturbaserte løsninger.
- Arealplanlegging skal bidra til å nå målet om å redusere omdisponering av matjord.

### 3.3 Nasjonale føringer

Det er en rekke nasjonale føringer for arbeidet med kommuneplanens arealdel og samfunnsdel. Disse er som følger:

- Lov om planlegging og byggesaksbehandling (Plan- og bygningsloven) nr. 71 av 27. juni 2008
- Lov om folkehelsearbeid (folkehelseloven)
- Lov om kommunens ansvar på det boligsosiale feltet (boligsosialloven)
- Lov om barnevern (barnevernsloven)
- Lov om vern mot forurensninger og om avfall (forurensningsloven)
- Lov om kommunal beredskapsplikt, sivile beskyttelsestiltak og sivilforsvaret (sivilbeskyttelsesloven)
- Retningslinje for behandling av støy i arealplanlegging (T-1442/2021)
- Retningslinje for behandling av luftkvalitet i arealplanlegging (T-1520)
- Nasjonal transportplan 2022–2033 (NTP)
- Nasjonal verneplan for veger, bruer og vegrelaterte kulturminner (2002)
- Nasjonal jordvernstrategi
- Kompetanseløft 2025
- Forskrift om konsekvensutredninger nr. 854 av 21. juni 2017

- Forskrift om kart, stedfestet informasjon, arealformål og kommunalt planregister nr. 861 av 30. juni 2009
- Lov om forvaltning av naturens mangfold (Naturmangfoldloven) nr. 100 av 19. juni 2009
- Statlige planretningslinjer for klima- og energiplanlegging og klimatilpasning
- Statlige planretningslinjer for samordnet bolig-, areal- og transportplanlegging
- Rikspolitiske retningslinjer for barn og planlegging
- Rikspolitiske retningslinjer for vernede vassdrag
- Stortingsmeldinger
- Rettleier om planlegging av fritidsbustader
- Nasjonale føringer og planoppgaver
- Nasjonale forventninger til regional og kommunal planlegging 2023–2027
- Plan- og bygningsloven (LOV-2008-06-27-71)

### 3.4 Regionale føringer

- Regional plan for klima, energi og miljø (2023)
- Regional plan for det inkluderende innlandet
- Regional plan for Rondane og Sølknletten (2013)
- Regional plan for verdiskaping 2018–2030 (Oppland fylkeskommune, 2018)
- Regional plan for samfunnstryggleik (2023–2035)
- Regional plan for vannforvaltning i Innlandet og Viken vannregion (2022)
- Regional plan for samferdsel 2018–2030 (Oppland fylkeskommune, 2018)
- Innlandsstrategien 2020–2024
- Tiltaksplan for villrein – Hvilke tiltak trengs for å komme fra rødt til gult nivå for villreinområdene i Rondane Nord og Sør? (2023)
- Regional plan for folkehelse (2018–2022)

### 3.5 Kommunale planer og føringer

I tillegg til de overordnede føringene og rammene nevnt over, er det en rekke kommunale planer som legger føringer for kommuneplanens areal og samfunnsdel. Dette er gjeldende kommunedelplaner:

- Kommunedelplan for Kvitfjell
- Kommunedelplan for vannforsyning og avløp 2021–2032.

Men også ulike temaplaner som:

- Hovedplan veg (2019–2026)
- Beitebruksplan for Ringeby 2019–2027
- Kommunal temaplan for idrett og fysisk aktivitet 2023–2026
- Temaplan for kulturminner 2018–2030

Det er også flere kommunedelplaner for etablering av ny E6 som vil kunne sette føringer, selv om deler av disse parsellene eller delstrekningene er avklart at skal endres eller utgå.

### 3.6 Føringer i kommunal planstrategi 2021–2024

#### *Kommuneplanens samfunnsdel*

Kommunestyret vedtok i desember 2019 at samfunnsdelen skal revideres med oppstart i 2021. Det ble fattet et vedtak i formannskapet den 12.05.2022 om revidering av samfunnsdelen.

Samfunnsdelen peker ut mål og strategier for samfunnsutviklingen i kommunen og er førende for all annen planlegging. Dette er en mindre revisjon, da en full revisjon vil komme når nåværende plan går ut i 2026. De fire satsingsområdene i gjeldende samfunnsdel (bo, leve, arbeide og samfunnssikkerhet/beredskap) skal derfor videreføres ved denne revideringen.

#### *Kommuneplanens arealdel*

Kommuneplanens arealdel ble vedtatt 19.06.2018. Planen ble endelig avgjort i Kommunal- og moderniseringsdepartementet (KMD) 18.06.2019. Ringeby kommune har et stort antall fritidsboliger liggende som rent LNF-formål i buffersonen. Dette betyr at for å få gjennomført tiltak, må det søkes om dispensasjon fra LNF-formålet. Utfallet er ikke gitt. I KMD sitt brev av 18.06.2019 står følgende s. 7: *«Kommunen bør ved neste revisjon av kommuneplanens arealdel foreta en mer konkret vurdering av fritidsboligene i buffersonen i forhold til øvre ramme for utvidelse, slik at også disse fritidsboligene kan avsettes til LNF-spredd fritidsbebyggelse».*

En slik vurdering av fritidsboligene i buffersonen vil være en del av revideringen av ny kommuneplan.

Anbefalt oppstartsår for begrenset revidering var i forrige planstrategi 2021/2022 med anbefalt full revidering: 2023. Denne revideringen tar derfor for seg hele kommuneplanens arealdel og tar inn i seg føringer gitt fra KMD fra avgjørelse av gjeldende arealdel.

#### *Kommunedelplan for Kvitfjell*

Kommunedelplan for Kvitfjell ble vedtatt i 2012. Det ble avklart i forrige planstrategi (2021–2023) at det var hensiktsmessig å gjøre en revisjon, med oppstart 2023. Kommunedelplan for Kvitfjell har

fungert godt som egen kommunedelplan, spesielt siden det planmessig er store forskjeller mht. fritidsbebyggelse på østsida kontra Kvittfjell. Det vil imidlertid være hensiktsmessig å også se på revidering av denne planen nå, for å kunne sammenstille arbeidet med de overordnede planene og for å oppdatere planen med ny fagkunnskap som har kommet i ettertid. Planen dekker fortsatt godt utviklingsbehovet i området, men det har skjedd en utvikling i forvaltningen på flere felt siden 2012. Det har kommet strengere krav til lokal forvaltning av naturområder og hensynet til blant annet naturmangfold og overvann/flom har fått økt fokus. Flere reguleringsplaner vedtatt etter 2012 innenfor kommunedelplanen er i strid med kommunedelplanen. En ser derfor behov for å oppdatere kommunedelplanen i henhold til oppdatert kunnskap, gjeldende reguleringsplaner og overordnede føringer. Hensynet til vilt, beitebruk og samlet belastning kan være aktuelle tema. Det samme gjelder verneverdige naturtyper, ferdsel og setermiljø. Det vil da også være aktuelt å vurdere om planen skal tas inn i kommuneplanens arealdel sin avgrensning eller om den skal beholdes som en egen kommunedelplan. Vann og avløp innenfor planområdet inngår i dag i Kommunedelplan for Vann og Avløp og det foreslås at dette håndteres videre som del av dentemaplanen.

### 3.7 Demografi og utvikling

#### 3.7.1 Natur og klima

Ringebu kommune omfatter et areal på til sammen 1 248 km<sup>2</sup> med 60 % av dette arealet over 900 m.o.h. Arealfordelingen viser at kommunen består av noe jordbruksareal og mye skog og åpen fastmark. Kun en liten andel av kommunen er bebygd areal ([Innlandsstatistikk](#)). Natur i ulike former er derfor en stor og viktig ressurs for kommunen og spenner seg fra dalbunn med elva Gudbrandsdalslågen som renner gjennom kommunen, til snaufjell og områder med nasjonalpark, naturreservater og landskapsvernområder. Flere områder består av sårbar natur eller arter med stor verneverdig betydning, som villreinen. Dette gir noen utfordringer, men også muligheter.

Store deler av fjellområdet på østsiden av dalen inngår i Rondane villreinområde. Området er definert som et nasjonalt villreinområde og huser 4 100 dyr ([Rondane | Villrein](#)). Forvaltningen innenfor villreinområdet reguleres av *Regional plan for Rondane-Sølnkletten* fra 2013. I 2021 ble området klassifisert med dårlig kvalitet gjennom kvalitetsnormen. Utslagsgivende for klassifiseringen var delnormen om leveområder og menneskelig påvirkning.

Det er tre statsallmenninger i kommunen som til sammen utgjør 45 % av kommunens areal. 7 % av kommunens areal er vernet i form av nasjonalpark eller naturreservat. Dette omfatter deler av Rondane nasjonalpark, 10 naturreservater og ett landskapsvernområde ([Ringebu Fjellstyre \(ringebu-fjellstyre.no\)](#)). Kommunen har også et rikt dyreliv av bl.a. villrein, jerv, gaupe og ørn.



Erfaringer fra de siste årene viser at større naturskapte hendelser som er til fare for lokalsamfunnet har større omfang enn tidligere og skjer hyppigere. Særlig knyttes dette til flom og store nedbørmengder. Klimaforskningen viser også samme trend, noe som betyr at det må forventes mer ekstreme værforhold i årene framover.

### 3.7.2 Befolkning og bolig

Siden 1980-tallet har folketallet i kommunen vært avtagende med en forventet nedgang på 6,4 % fram mot 2050. Aldersfordelingen i kommunen viser at den største aldersgruppen er 50–59.

Endringer i alderssammensetningen vil kunne få stor betydning for hvordan vi planlegger tjenestetilbud, boliger, infrastruktur og tettsteder. Enebolig er i dag den vanligste boligformen. De fleste leilighetene ligger i tilknytning til tettstedene. Halvparten av Ringebu sin befolkning bor også i tettstedene. Unge uføre som leier bolig, er økende i Ringebu (innlandsstatistikk).

Plan- og bygningsloven setter krav til at planlegging etter loven skal sikre tilstrekkelig boligbygging jf. §3-1. For Ringebu kommune betyr tilstrekkelig boligbygging at den eksisterende og fremtidige boligmassen i kommunen møter etterspørselen etter boliger. Dette innebærer at det er tilstrekkelig antall boliger, samt riktig type boliger til å møte behovet og etterspørselen nå og framover.

### 3.7.3 Næring og sysselsetting

Sekundærnæringer utgjør største andelen av sysselsatte innbyggere i kommunen, mens helse- og sosialtjenester er den største enkeltnæringen i kommunen. Ringebu er også en jordbrukskommune hvor jordbruket i hovedsak består av husdyrhold. Ringebu har en rekke typer industri lokalisert flere steder i kommunen. Næringsparken på Frya er et av de utvalgte næringsarealene i innlandet, som en del av innlandsporteføljen.

Kommunens industri består blant annet av Tine meierier på Frya industriområde, trelast- og trevarebedrifter i Fåvang og Ringebu, masseuttak og steinindustri, samt plastvare, metallvare og metallindustri.

Ringebu kommune er en hyttekommune med i overkant av 5 500 hytter og lange tradisjoner med reiseliv. Kvitfjell alpinanlegg og reiselivsbedriftene på Venabygdsfjellet er sentrale i kommunens reiseliv. I 2023 hadde reiselivet i kommunen over 113 000 overnattinger ([Innlandsstatistikk](#)). For næringen og sysselsettingen i kommunen, kan dette føre til økt økonomisk aktivitet, skape flere arbeidsplasser og stimulere lokalt entreprenørskap. Sommert bidrar dette til en mer robust lokal økonomi. Det er flere som pendler inn til kommunen enn det er innbyggere som pendler ut.

([Kommunefakta – SSB](#)). Dette viser at Ringebu er attraktiv som arbeidsmarked for nabokommuner.

#### 3.7.4 Utdanning og folkehelse

Utdanningsnivået i Innlandet er lavere enn det nasjonale nivået. Innlandet har et av de laveste utdanningsnivåene i landet utover videregående skole. Nær halvparten av innbyggerne i kommunen har videregående skole som høyeste fullførte utdanningsnivå, mens grunnskolenivå utgjør i overkant av 25 %. Dette er nær nivåene i fylket ellers, mens andelen med universitets- og høgskolenivå er lavere enn fylkesnivået ([Innlandsstatistikk](#)). Utdanningsnivået i kommunen har økt de siste årene og flere fullfører videregående skole. Det samlede elevtallet har hatt en nedgang i kommunen. Basert på SSB sine befolkningsframskrivninger fram mot 2050 vil elevtallet i kommunen gå gradvis ned. Det ble i 2021 vedtatt å gjennomføre en skolebruksanalyse som skal skaffe et kunnskapsgrunnlag for vurdering av kommunens skolestruktur.

Oversikten i innlandsstatistikk trekker også frem at de fleste ungdommene i Ringebu oppgir at de har det bra, trives i lokalmiljøet, har en god venn, og er i fysisk aktivitet minst en gang i uken. 78 % av ungdomsskoleelevene er fornøyd med egen helse. For voksne vurderer over 80 % av innbyggerne med høyere utdanning at de har god eller svært god helse, mens 59 % av innbyggere med grunnskoleutdanning svarte det samme.

Helseoversikten fastsetter at færre ungdommer enn landsgjennomsnittet deltar i organiserte fritidsaktiviteter og skjermtiden øker generelt blant barn og unge. Dette til tross for at det er et stort mangfold av frivillige lag- og organisasjoner i kommunen.

Når det kommer til helse synes det å være et økende behov for rus- og psykisk helsetjeneste i vår kommune da vi ser et økende antall henvisninger til tjenesten (Henvisninger 2021: 148. 2023: 170). Dette har bl.a. sammenheng med nedbyggingen av behandlingsplasser i spesialisthelsetjenesten. Mye av behandlingsansvaret og gjennomføring av behandlingen blir lagt til kommunene. Det er en utfordring at tilbudet i kommunen skal dekke alle aldersgrupper, alle typer lidelser og utfordringer, og samtidig ta vare på og involvere pårørende samt drive forebyggende arbeid. For å møte disse utfordringen kreves økt bemanning og kompetanseheving samt interkommunalt samarbeid på noen områder, som f.eks. tilbud om mestringskurs. Tverrfaglig samarbeid og samhandling internt i kommunen må styrkes.

### 3.7.5 Kulturliv og Sentrumsutvikling

Ringebu kommune har i mange år arbeidet aktivt med tettstedsutvikling. Som et resultat av et langsiktig og godt arbeid med sentrumsutvikling, fikk Ringebu kommune (Vålebru) Statens bymiljøpris i 2011. Satsing på gode møteplasser, lokale spesialforretninger, strategisk planlegging og en offensiv handelsstand var viktige suksessfaktorer frem mot denne prisen. Ringebu sentrum er nasjonalt anerkjent som et av landets best bevarte landsbymiljøer. Bebyggelsen i både Ringebu og Fåvang bidrar til en sterk stedsidentitet i de to tettstedene. Den største turistattraksjon i kommunen er Ringebu stavkirke fra 1200-tallet.

Utbyggingen av jernbanen gjennom Gudbrandsdalen skapte stor utvikling i Vålebru (dagens Ringebu sentrum). Dette skapte behovet for regulering og den første reguleringsplanen utenfor norske byer ble vedtatt i 1899. Planen la opp til et bebyggelsesmønster bestående av byggelinje langs vei med bakhager og små uthus. Bebyggelsen bærer fortsatt preg av dette og både gatestruktur og bebyggelsesstruktur har derfor en kulturhistorisk verdi.

Både Ringebu og Fåvang sentrum er viktige også i dag, for både fritidsinnbyggere og fastboende. Begge sentrum har detaljhandel og servering i sentrumskjernen, samt næring og større varehandel tett på sentrum. Nasjonalanlegget i Kvitfjell fører til mange besøkende til tettstedene og det avholdes mange arrangement i Kvitfjell som trekker folk til kommunen. Det holdes i tillegg en rekke arrangementer i tettstedene gjennom hele året, som for eksempel Fårikålfestivalen, Sykkelviku, Ringebudager, Fåvangdåggån og Vinterfesten. Ringebu kommune har et rikt kulturliv med aktive barn og voksne, og mange lag og foreninger.

## 4. Plan- og utredningstema

### 4.1 Kommuneplanens samfunnsdel

Revisjonen av samfunnsdelen er godt i gang og er i denne omgang forutsatt å være en lettere revisjon med fokus på oppdatering av mål og strategier. Planens utforming, verdier og satsingsområder skal videreføres fra gjeldende samfunnsdel. Det forventes at det ved neste rullering igjen skal foretas en fullstendig revisjon av hele planen.

Det er satt opp fire hovedsatsingspunkt for revisjonen av samfunnsdelen som alle er koblet opp mot FNs bærekrafts mål, disse fire hovedsatsingspunktene er som følger:

- 1 Bo
- 2 Leve
- 3 Arbeide
- 4 Beredskap

Hovedmålene har fellestrekk ved å sammen skape attraktivitet som grunnlag for vekst i kommunen, sikre gode møteplasser for ulike målgrupper og behov, gode rammer for en trygg oppvekst, tilrettelegge for god folkehelse og at kommunen skal være et trygt lokalsamfunn der samfunnssikkerhet og beredskap er godt ivaretatt. Hovedsatsingspunktene vil legge føringer for arealpolitikken, så vel som satsingsområder innenfor helse, utdanning og næringsliv.

Sammen med hovedmålet om klimavennlig kommune må disse tema følges opp og være tydelige og gjennomgående i det videre arbeidet med kommuneplanens arealdel. Gjennom planprosessen er nylig utarbeidet planstrategi blitt innarbeidet i planprogrammet.

## 4.2 Kommuneplanens arealdel

### 4.2.1 Hovedproblemstillinger fra eksisterende arealdel

Gjeldende arealplan har vist seg å være utilstrekkelig for å møte dagens behov for utvikling og utbygging på flere punkt og det er derfor behov for en full revidering.

Kommunen har de siste fire årene erfart at det er et større antall gamle og mangelfulle reguleringsplaner, veiledere, samt retningslinjer i kommunen som ikke er oppdatert i henhold til dagens bruk eller behov. Dette preger blant annet kommunens byggesaksbehandling. Mye av eksisterende reguleringsplaner og retningslinjer er utdaterte og reflekterer ikke dagens bruk og behov. En ser derfor at det er et stort behov for å gå igjennom gjeldende reguleringsplaner, såkalt planvask, slik at de er tilstrekkelig oppdatert i henhold til gjeldende planverk og dagens kunnskap, samt faktisk bruk av areal. Dette er aktuelt i kommende rullering av kommuneplanens arealdel. Strengere krav fra sentrale myndigheter har også ført til økt fokus på bevaring av natur- og villreinområder og spesielt myrområder. Siden gjeldende plan ble vedtatt, har det skjedd betydelige endringer i samfunnet og endrede krav krever endringer i det juridiske kartgrunnlaget. Dette har skapt et behov for å oppdatere planen på flere forskjellige temaer, som særlig omhandler statlige og regionale føringer.

Ringebu er en stor hyttekommune, og kommunen har erfart utfordringer knyttet til utviklingen av reiselivsnæringen, hvor konflikter mellom utbygging og naturvern, spesielt villreinforvaltning, har vært fremtredende. Dette krever en balansert utvikling, men også at vi gjennomgå eksisterende plangrunnlag for avsatte utbyggingsområder for eventuell videre utvikling.

Vi ser også at det er behov for i større grad å benytte berørte areal i større grad enn før, framfor å ta uberørt natur. Dette gjør at vi må prioritere sterkere enn før. Mange areal er også flomutsatt. Det vil derfor være nødvendig å vurdere både eksisterende regulerte arealer og potensielt nye arealer for å imøtekomme for eksempel fremtidige næringsbehov og boligareal. Dette vil kreve en oppdatert løsning som integrerer lokale ønsker med nasjonale og regionale føringer.

#### 4.2.2 Hovedproblemstillinger hentet fra samfunnsdelen

I gjeldende og fremtidig Samfunnsdel er det 4 hovedsatsingsområder som er prioritert i kommunens framtidige utvikling. For arealdelen vil dette ha følgende betydning:

##### *Bo:*

Kommunen bør ha en klar boligpolitikk som legger til rette for attraktive og ulike boligområder for folk i alle aldre og livssituasjoner. Ringebu har flere områder med spredt boligbebyggelse, samt to sentrumsområder. Det er viktig å sikre god kommunikasjon, gjerne også for sykkel og gange for å sikre god bokvalitet og god kommunikasjon mellom de ulike delene av kommunen. Ringebu kommune har en variert natur som er en viktig ressurs for rekreasjon, aktivitet og trivsel. Det er viktig å legge til rette for lavterskeltilbud knyttet til fjell og natur, og gode muligheter for gange og sykkel for å oppnå gode boligområder med rik tilgang på natur. Hyppigere ekstremvær viser også behovet for oppdaterte føringer for å sikre at blant annet boliger og fritidsboliger er trygge.

##### *Leve:*

Kommunen har behov for å revidere arealdelen for å møte innbyggernes ønsker om flere møteplasser og aktivitetsområder for alle aldersgrupper gjennom hele året. Dette for å sikre god folkehelse, et inkluderende samfunn og trygge oppvekstvilkår. Kommunen har et rikt kulturtilbud med mange lag og foreninger. En må legge til rette slik at kommunen har oppdaterte idrettsanlegg og attraktive areal knyttet til de ulike kulturtilbudene. Den demografiske sammensetningen endres og befolkningsantallet reduseres. Dette vil få innvirkning på alle kommunens kjernevirksomhet også på arealbehovet.

##### *Arbeide:*

Kommunen har flere viktige næringer å bygge videre på; reiseliv og vertskommune for fritidsinnbyggere, viktig næringsområdet som en del av innlandssporteføljen, samt et levende landbruk og attraktive tettsteder. Dette vil ha stor påvirkning på arealdelen, om enn på veldig ulike måter. Det er behov for å se etter nye næringsområder for å blant annet tilfredsstille etterspørselen av ulike typer næring og industri, men samtidig være tydelig på hvor de ulike næringen bør være for blant annet å unngå utflytende sentrum. Kommunen opplever gjennom saksbehandlingen at nytt kunnskapsgrunnlag kan føre til interessekonflikter mellom blant annet utbygging og naturvern, næringsareal og flom. Dette er tema som vil være å avklare i arealdelen for å skape en forutsigbarhet framover. Turisme er en viktig næring, men kommunen savner en mer helhetlig plan på denne tematikken og koblingen mellom turistdestinasjonene og sentrum, samt en god kobling mot Ringebu Stavkirke.

### Beredskap:

Store deler av kommunen ligger i områder utsatt for flom og skred, særlig fra bratt terreng. Dette skaper utfordringer i saksbehandlingen og krever oppdaterte kartgrunnlag og kompetanse. Erfaringer fra de siste årene, som flommen «Hans» i 2023, viser behovet for økt beredskap. Kommunen må inkorporere nye faresoner og sikre at beredskapsområdene tas hensyn til i fremtiden, i tillegg er det svært viktig med formidlingen av denne informasjonen til blant annet innbyggerne.

#### 4.2.2 Plan- og utredningsbehov

Ut fra de fire satsingspunktene som er videreført i samfunnsdelen, er det i arealdelen funnet fem hovedtemaer som kommunen skal jobbe videre med i rulleringen av arealdelen.

Innenfor disse fem hovedtemaene inngår en rekke undertema som sammen vil svare på hovedproblemstillingene, erfaringene og utfordringene arealdelen søker å svare løse. Hvert undertema setter i seg selv ulike problemstillinger som vil bli vurdert i arbeidet med kommuneplanen. I det videre arbeidet med kommuneplanen vil det også være viktig å avklare og tilføre manglende retningslinjer og bestemmelser som omhandler nye krav til forvaltningen. Det er i tillegg enkelte tema som er viktig for den lokale saksbehandlingen, men som i liten grad er behandlet i kommuneplanen tidligere.

Basert på erfaringer med gjeldende kommuneplan og føringer redegjort for i kap. 2, er det valgt å fokusere på fem hovedtemaer i ny arealdel:

1. Ferdsel
2. Formål og bebyggelse
3. Utforming og estetikk
4. Planvask og miljø
5. Næring og industri

#### 4.2.3 Ferdsel

Ferdsel er et gjentagende tema i kommunens saksbehandling/arbeid og har flere positive effekter på blant annet folkehelse, reiseliv, bokvalitet og trivsel. Det er behov for tilrettelegging for friluftsliv for brukergrupper, kontrollere ferdselen både i og ut fra villreinens leveområde, og det er også viktig med gode kommunikasjonsårer i et folkehelseperspektiv. Mye av ferdselen betinger avsetning i kart for å kunne gjennomføre enkelte tiltak. Dette gjelder for eksempel etablering av installasjoner/gapahuk i LNF-områder, etablering av gang- og sykkelveger eller tilrettelegging for møteplasser i sentrum eller i boligområder.

Under hovedtemaet ferdsel inngår derfor både ferdsel i utmark og ferdsel i bebygde områder. Behandling av myke trafikanter som undertema vil ta for seg blant annet sykkeltraseer og gang- og sykkelveier, samt møteplasser og torg. I Ringebu sentrum er det allerede gjort et omfattende arbeid med å kartlegge ferdsel og bevegelsesmønsteret til myke trafikanter. Dette arbeidet vil være et viktig grunnlag for arbeidet som gjøres på tematikken i forbindelse med kommuneplanen. I videre arbeid vil det være nyttig å inkludere kunnskap om hvor folk bor, kunnskap fra barnetråkkundersøkelser, samt brudd i gang- og sykkelforbindelser. Det er også viktig å knytte ulike områder med kvalitet sammen på en bedre måte; sentrum, skoleareal, sentrumsnære turområder samt boligområder.

Ferdsel i utmark vil knytte seg til flere undertema som stier, skiløyper, sykkelveier og turmål, samt kanalisering av ferdsel i deler av fjellområdene. Her vil også brøyting av eksisterende veier og tilrettelegging av skiløyper tidlig på sesongen være tematikk. Renovasjon og rast/overnatting i forbindelse med ferdsel vil være en viktig tematikk for rulleringsarbeidet, særlig i forbindelse med ferdsel i utmark. Kartlegging er en stor del av arbeidet med tematikken ferdsel i utmark. Det vil være viktig å kartlegge hvor det er stor ferdsel, lokalisering av gamle ferdselsveier, samt kartlegging av turmål i kommunen. Det vil danne et viktig grunnlag for videre arbeid med tematikken og for videre tilrettelegging, også i et folkehelseperspektiv.

#### 4.2.4 Formål og bebyggelse

Innenfor LNF-områder vil det være viktig å undersøke veier, boligområder og spredt boligbebyggelse. I forbindelse med spredt boligbebyggelse innenfor LNF, vil et særlig relevant aspekt være landbruk opp mot bolig. Under tematikken LNF vil et viktig undertema også være bruksrasjonalisering og etablering av fritidseiendommer. Her vil også kulturmiljøet rundt setre og antall bruksenheter per seter være aktuell problematikk. I den forbindelse vil bruk av hensynssone kulturmiljø seterområder være aktuelt, samt tanker rundt estetikk og ønske om økt standard (veg, vann og kloakk) Kulturmiljø som tematikk er også svært relevant innenfor sentrumsutvikling og vil omfatte bevaring av bebyggelse, gatestrukturer. Det er også viktig å se på andre objekter som kirker, andre severdigheter eller vegfar.

Kommunen har en stor andel fritidsbebyggelse i LNF-områder. Dette er allerede ved vedtak av gjeldende kommuneplan adressert som en utfordring. Det finnes fortsatt en mengde sirkeltomter og punktstede tomter i gjeldende planer innenfor kommunen. De faktiske forholdene stemmer ofte ikke overens med kartet. Dette er derfor en tematikk som vil være relevant å vurdere i rulleringen av

ny arealdel. Det er også et stort behov for å se på det totale omfanget av fritidseiendommer innenfor eksisterende LNF-områder.

Etablering av boligbebyggelse er også trukket fram som viktig. Dette retter seg mot nye boligområder/tomter, men det retter seg også mot bruk av eksisterende bygningsmasse, i et bærekraftsperspektiv. Dette peker på behov for utredning om bruk av eksisterende boligbebyggelse og en eventuell nedsatt konsesjonsgrense i deler av kommunen der presset på boligbebyggelse til bruk som fritidsbebyggelse er størst. Det vil også gjelde fortetting i sentrumsnære strøk, samt riktig bolig til riktig brukergruppe, referert til som boligsosial planlegging.

Kommunal eiendom er et felt som vil være aktuelt for rulleringen. Det vil være viktig å sikre tilstrekkelig areal til offentlig formål, særlig i lys av endring av befolkningssammensetningen framover og kommunens behov for tilrettelagte boliger.

Beredskap, flom, ras og klima vil også være viktig tematikk som påvirker plassering av bebyggelse og kan også begrense områder som kan bebygges.

#### 4.2.5 Utforming og estetikk

Temaet «utforming og estetikk» gjør seg gjeldende på tvers av arealformål, men vil i all hovedsak knytte seg til byggesaksbehandling.

Terrengbearbeidelse, Uteareal og byggeskikk er viktige undertema. Andre undertema som vinduer, samt antall og størrelse på bygninger på eiendommen er tett knyttet til byggeskikk. Disse temaene er gjentakende tema i byggesaksbehandlingen og det ansees derfor viktig å utrede nærmere for en enklere og mer forutsigbar saksbehandling i framtiden.

I tillegg til gjennomgående tematikk vil det også være viktig å behandle ny tematikk som gjør seg gjeldende i kommunen. Aktuell tematikk i forbindelse med utforming og estetikk vil være utvendig belysning, solceller og blågrønn faktor.

Den estetiske veilederen til kommunen er fra 1990. Veilederen er dekkende for den historiske utviklingen i kommunen, men administrasjonen har erfart at det er behov en oppdatering der utviklingen framover beskrives. Ved å oppdatere veilederen kan den i større grad brukes som veiledning i saksbehandling og som informasjon til innbyggere i saker om estetikk, utforming og byggeskikk.

#### 4.2.6 Planvask og miljø

Ved rullering av arealdelen er det viktig å vurdere regulert areal og gjennomgående tematikk i lys av oppdatert kunnskap. Prinsipielt vil det være et mål å lage et helhetlig og oppdatert plangrunnlag som baserer seg på oppdatert faglig kunnskap.



Siden gjeldende arealdel ble vedtatt, har det skjedd en utvikling innenfor en rekke fagfelt. I lys av kvalitetsnorm for Rondane, Miljødirketoratets arbeid med myr og ekstremværet Hans ser en at myr, hensynssoner for flom og skred, avrenning, samt villrein er særlig sentrale tema for ny arealdel. Det vil være viktig å se disse temaene opp mot sykkeltraseer, skiløyper, stier, bebyggelse og avrenning som også behandles under hovedtemaet ferdsel.

Vilttrekk og beite er hensyn som er gjennomgående tema i Ringebu og vil derfor også være viktig i rulleringsarbeidet. Å se beitebruksplanen opp mot arealbruk vil være aktuelt for i større grad å ta hensyn til beitebruksplanen i arealdelen og se dette i sammenheng med utviklingsområder. Aktuelle momenter innenfor dette er kartlegging av beiteressurser, begrensning nedbygging av områder med kartlagte ressurser, samt muligheten for beite som hensynssone.

Andre tema som vil være relevant under planvask er eiendomsgrenser i forhold til formålsgrenser i plan og arealregnskap. Det vil være viktig å se på eiendomsgrenser opp mot gjeldende planer for å avdekke avvik mellom eiendomsgrenser og formålsgrenser. Samtidig vil det være aktuelt om det er eventuelle avvik mellom kommuneplan og reguleringsplaner, samt eventuelle avvik mellom faktisk bruk og regulert arealformål. Formålsgrense i forbindelse med vegareal har også kommet frem tidlig i arbeidet med kommuneplanen som en aktuell tematikk, særlig i tilknytning til offentlig veg.

En form for «markagrense» som illustrerer grensen mellom utbyggingsområder og naturområder er også en tematikk som vil vurderes i arbeidet med arealdelen.

Vi ser også at avsatte areal til ulik bebyggelse og anlegg enten ikke kan benyttes som tenkt pga. klima eller at det er annen hensiktsmessig bruk av arealet. For disse arealene vil det være viktig å endre arealformålet til et mer formålstjenlig formål.

#### 4.2.7 Næring og industri

Det er viktig å sette av arealer til næringsvirksomhet og industri i kommuneplanens arealdel. En må vurdere hvor store områder det er behov for, og hvor det er hensiktsmessig å plassere disse. Det vil i denne sammenheng være hensiktsmessig å også vurdere eksisterende arealer avsatt til nærings- og industriformål.

Utvikling av reiselivet krever et langsiktig perspektiv i forhold til arealdisponering. I forbindelse med reiselivet vil varme og kalde senger være en relevant tematikk. Hytter/fritidsbebyggelse er en del av dette, men også annen næringsvirksomhet knyttet til reiselivet bør være et tema i arealdelen.

#### 4.2.8 Viktige utredninger og analyser

I arbeidet med kommuneplanens arealdel er det allerede avdekket tematikk som vi ser at bør behandles i egne temaplaner for å kunne ha tilstrekkelig kunnskapsgrunnlag. Dette gjelder for eksempel estetikk i eksisterende områder med fritidsbebyggelse, seterområder eller sentrumsområder, temaplan for ferdsel, turmål og reiseliv samt veileder for terrengbearbeiding i byggesaker.

Det vil bli utarbeidet oversikt over planreserver for fritidsboliger, antall varme senger og helårsboliger i forbindelse med planarbeidet. Dette er viktig for å si noe om behovet for utbygging i planperioden.

Videre vil arealregnskapet vise hvor mye areal de ulike arealformålene vil legge beslag på, både nåværende og fremtidig areal, eventuelt også areal som tilbakeføres fra utbyggingsareal til LNF-område.

### 4.3 Konsekvensutredning

Konsekvensutredningsplikten følger av plan- og bygningsloven §4-2 og forskrift om konsekvensutredninger. Plan- og bygningsloven fastsetter i §4-2 at «*For [...] kommuneplaner med retningslinjer eller rammer for framtidig utbygging [...] som kan få vesentlige virkninger for miljø og samfunn, skal planbeskrivelsen gi en særskilt vurdering og beskrivelse – konsekvensutredning – av planens virkninger for miljø og samfunn*». forskrift om konsekvensutredninger legger føringer for innholdet i konsekvensutredninger for overordnede planer, i dette tilfellet kommuneplanens arealdel.

Konsekvensutredningen skal belyse virkningene planforslaget har for relevante miljø- og samfunnshensyn. De delene av planforslaget som innebærer vesentlige endringer fra gjeldende arealdel og som gir rammer for fremtidig utbygging, skal vurderes i konsekvensutredningen. Dette kan være områder hvor arealformål endres, nye utbyggingsområder eller der bestemmelser vesentlig endres. De foreslåtte endringene skal vurderes opp mot dagens situasjon, det såkalte 0-alternativet. Det tas i den forbindelse stilling til om konsekvensene av endringene har negative eller positive virkninger i forhold til gjeldende situasjon. Konsekvensutredningen skal også vurdere de samlede virkningene endret arealbruk har for miljø og samfunnshensyn.

Utredningens detaljeringsgrad følger av detaljeringsgraden til planen som utredes. For kommuneplanens arealdel som har lav detaljeringsgrad, vil konsekvensutredningen være overordnet og grovmasket. I tillegg til å gjøre rede for virkningene av planen skal utredningen også redegjøre for de tilpasninger som er nødvendig for å avbøte eventuelle ulemper. Dersom det vurderes som hensiktsmessig kan det være aktuelt å vurdere andre alternativer.

### 4.4 Risiko- og sårbarhetsanalyse (ROS)

Plan- og bygningsloven §4-3 inneholder regler om risiko- og sårbarhetsanalyse (ROS). Reglene fastsetter at en ROS-analyse skal gjennomføres som del av arbeidet med planer for utbygging. Kommuneplanens arealdel legger direkte føringer for utbygging i kommunen, noe som fører til at rulleringsarbeidet med kommuneplanens arealdel utløser kravet om ROS-analyse. Det samme gjelder kommunedelplaner. Alle risiko- og sårbarhetsforhold av betydning for egnetheten arealet har til utbyggingsformål skal inngå i analysen. Dette skal sikre at de arealene som reguleres til utbygging i

planen er egnet for utbygging og ikke representerer fare for miljø, mennesker, samfunnsviktige funksjoner og økonomiske verdier.

En egen ROS-analyse skal foreligge som en del av planarbeidet. Analysen skal vise alle risiko- og sårbarhetsforhold som har betydning for om et område er egnet til utbyggingsformål, og eventuelle endringer i slike forhold som følge av planlagt utbygging.

Analysen skal kartlegge uønskede hendelser som kan inntreffe ved å ta i bruk eller endre arealbruken for aktuelle områder. Uønskede hendelser er hendelser som kan representere en fare for mennesker, miljø, økonomiske verdier og samfunnsviktige funksjoner.

Basert på ROS-analysen skal kommunen vurdere nødvendigheten av plangrep for å redusere risiko og sårbarhet. Områder som det knyttes potensiell fare til skal merkes med hensynssone i plankartet med tilhørende bestemmelser. Bestemmelsene skal vise hvordan områdene skal behandles i videre planlegging.

Risiko uttrykkes ved sannsynligheten for og konsekvensene av uønskede hendelser. Hvor ofte hendelsen kan inntreffe uttrykkes med begrepet sannsynlighet, som bygger på statistikk, erfaring, klimatrussel og vurderinger. Konsekvens er definert som tap av menneskeliv eller helse, påvirkning på miljøet eller skade på materielle verdier. Det er derfor vanlig å benytte en risikomatrise der disse to forholdene vurderes.

Overordnet kommunal ROS er under arbeid, og konklusjonene fra dette arbeidet vil tas med inn i kommuneplanen.

## 5. Planprosess og medvirkning

I planstrategien fra forrige periode, vedtatt 29.06.2021 (K-sak 58/21), ble det vedtatt at kommuneplanens areal- og samfunnsdel skulle revideres med oppstart i henholdsvis 2023 og 2021. Det ble også avklart at kommunedelplan for Kvitfjell skulle revideres i 2023. Videre behandles medvirkning av endring av disse.

Medvirkning er et lovkrav i plan- og bygningsloven og er en god mulighet til å engasjere innbyggere, næringslivet, lag og foreninger og andre interesserte til å involvere seg i arbeidet med den nye areal- og samfunnsdelen. Innspill fra innbyggere, lag og organisasjoner er viktig for å lage en plan som er best mulig for flest mulig. En bred medvirkningsprosess som bindes sammen med den administrative

og den politiske behandlingen av planene, er derfor svært viktig for å ivareta helheten. Kommunale planer berører ikke bare kommuneorganisasjonen, men samfunnet som helhet. Ulike planer og ulike tema krever imidlertid forskjellige medvirkningsprosesser for at kunnskapen fra næringsliv, innbyggere og øvrige aktører skal få en reell betydning inn i planarbeidet. Kommunen vil derfor legge til rette for bred og aktiv medvirkning i planprosessene som vi nå starter på.

## 5.1 Planstrategi og planprogram

Utarbeidelse av ny planstrategi for 2024–2027 vil skje samtidig med oppstart av arbeidet med kommuneplanens arealdel og samfunnsdel. Arbeidet med ny planstrategi og planprogram for kommuneplanens areal- og samfunnsdel startet derfor også opp i 2023. Politisk behandling og vedtak av planstrategien vil dermed skje samtidig som planprogrammet legges ut til offentlig ettersyn og planoppstart varsles for kommuneplanens arealdel, samfunnsdel og kommunedelplanen for Kvitfjell.

En legger opp til 9 ukers høringsperiode av planprogrammet. Etter høringsperioden vil det avholdes informasjonsmøter og medvirkningsmøter med politisk organ/valgte råd, samt interessegrupper. Dette for å presentere og informere om hva et planprogram er, og hva vi ønsker innspill på i denne fasen av planprosessen. Det er ikke tenkt noen åpne møter eller møter med andre grupper i samfunnet i denne delen av prosessen. Nærmere tema og tidspunkt for medvirkningsmøter vil annonseres.

En legger også opp til at planprogrammet skal tas i regionalt planforum høsten 2024. Etter høringsperiode, samt medvirkningsmøter, vil innkomne innspill behandles og eventuelle endringer gjøres før planprogrammet sendes til sluttbehandling. Det tas sikte på at planprogrammet sendes til politisk behandling for endelig vedtak i løpet av høst/vinter 2024.

Utarbeidelse av selve planforslaget for areal- og samfunnsdelen starter opp etter at planprogrammet er endelig vedtatt.

## 5.2 Kommuneplanens samfunnsdel 2024–2035

Gjeldende samfunnsdel for Ringebu kommune ble vedtatt 17.06.2014, og er gjeldende for perioden 2014–2026. Siden det allerede i 2018 ble avklart at en revisjon av samfunnsdelen skulle begynne, er arbeidet med denne revisjonen godt i gang på det politiske og administrative planet, selv om det formelt varsles oppstart av planarbeid nå.

På dialogkonferansen i juni 2022 ble det gjennomført gruppearbeid knyttet til målene under hvert enkelt satsingsområde. På dialogkonferansen deltok kommunestyret, de faste utvalgene, kommunedirektøren, kommunalsjefene, tjenestelederne, økonomene og de hovedtillitsvalgte. Den 29.08.2022 ga ungdomsrådet innspill til mål i samfunnsdelen etter samme mal som ble brukt på dialogkonferansen. Kommunedirektøren initierte prosess i eldrerådet og rådet for personer med funksjonsnedsettelse (tilsvarende som ungdomsrådet har gjort).

I etterkant av dialogkonferansen ble det avholdt flere møter med arbeidsgrupper sammensatt av både politikere og administrative ledere. Formannskapet har vært styringsgruppe for arbeidet. Mandatet for arbeidsgruppene vil være å prioritere og formulere nytt mål («Slik vil vi ha det»), med utgangspunkt i gjeldende samfunnsdel, gruppearbeidene fra dialogkonferansen og innspillene fra rådene.

Arbeidsgruppene var fordelt på følgende måte:

- Satsingsområde Bo: 3 representanter fra utvalg for plan og teknisk (UPT), 1 representant fra utvalg for miljø, utmark og landbruk (MUL) og 2 tjenesteledere.
- Satsingsområde Leve: 3 representanter fra levekårsutvalget (LKU), 1 representant fra MUL og 2 tjenesteledere.
- Satsingsområde Arbeide og samfunnsikkerhet/beredskap: 3 representanter fra Formannskapet, 1 representant fra MUL og 2 tjenesteledere.

Administrasjonen har tilrettelagt for møtene i arbeidsgruppene og har også hatt en sekretær/prosessveileder-rolle. Arbeidet i gruppene foregikk mellom 15.02.-15.03.2023. Innspill fra arbeidsgruppene ble lagt fram for formannskapet som styringsgruppe, for prioritering.

Administrasjonen har i etterkant av dette utarbeidet forslag til strategier («Slik gjør vi det») med utgangspunkt i prioriterte mål. Utkast til ny samfunnsdel ble deretter lagt fram for formannskapet i sak-087/23. Saken ble deretter lagt ut offentlig med høringsfrist 23.02.2024. I høringsperioden var politisk valgte råd informert.

På grunn av mangel på det formelle i prosessen, som varsel om oppstart etter Plan- og bygningsloven, samt høring av forslag til ny samfunnsdel til regionale myndigheter, blir kommuneplanens samfunnsdel varslet oppstartet og lagt ut til høring samtidig som det blir varslet oppstart av kommuneplanens arealdel. Da samfunnsdelen allerede har vært på en runde med offentlig ettersyn, vil høringsfristen til samfunnsdelen være 6 uker. Da denne revisjonen av samfunnsdelen kun legger opp til en begrenset revisjon, vil det ikke arrangeres åpne møter for befolkningen for øvrig i denne

planprosessen. Her er medvirkningsprosessen i stor grad allerede gjennomført med politikere, men det vil likevel være mulig å komme med innspill fra alle i ny høringsperiode med offentlig ettersyn.

Innkome høringsinnspill vil så bli behandlet. Dette danner grunnlaget for eventuelle endringer av planforslaget. Etter eventuell revidering av planforslaget sendes deretter til politisk behandling og endelig vedtak.

### 5.3 Kommuneplanens arealdel 2018–2030

Gjeldende arealdel ble vedtatt i 2018 og gjelder for perioden 2018 til 2030. Den kommende planperioden, som den nye arealdelen vil gjelde for, er 2023–2040.

#### 5.3.1 Organisering av arbeidet

Det er planavdelingen i kommunen som er ansvarlig for framdriften i arbeidet med kommuneplanens arealdel. Det er satt ned en prosjektgruppe som består av ansatte på planavdelingen som vil ha hovedansvaret for det saksforberedende arbeidet. Arbeidet med ny arealdel vil være tverrfaglig og gå på tvers av avdelingene i kommunen, hovedsakelig innenfor plan- og teknisk avdeling. Det er opprettet tverrfaglige arbeidsgrupper som vil delta i drøftinger og i kartlegging av kunnskapsgrunnlag, innhenting av data/informasjon, samt i utarbeidelsen av planløsninger. Involvering av eksterne tjenester vil være aktuelt når det blir behov for dette underveis i arbeidet. Dette vil særlig gjelde utarbeidelse av rapporter eller redegjørelser innenfor ulike Risiko- og sårbarhetskartlegginger.

Arbeidet med kommuneplanens arealdel startet opp i 2023. Som et forberedende arbeid for arealdelen, kartla administrasjonen i 2023 tema som i dag gjør det utfordrende å behandle etter gjeldende kommuneplan, samt temaer som ikke er tilstrekkelig ivaretatt i gjeldende kommuneplan. Dette brukes som et kunnskapsgrunnlag for videre revidering av arealformål og bestemmelser.

Det vil i denne sammenhengen være mange temaer som er like for revideringen av kommuneplanens arealdel og kommunedelplan for Kvitfjell. Prosessene vil derfor være sammenfallende, og det samme vil medvirkningsprosessen. I planprosessen videre vil det også være relevant å vurdere om kommunedelplanen fremdeles skal være en egen plan eller om den skal innarbeides i kommuneplanens arealdel for at hele kommunen skal være dekket av ett planområde. Dette vil avklares i videre prosess

### 5.3.2 Medvirkning og prosess

Oppstart av arealdelen og kommunedelplanen varsles samtidig som planprogrammet legges ut til offentlig ettersyn. Det er derfor naturlig at noe av medvirkningen for disse prosessene sammenfaller.

Til planprogrammet legges det opp til 9 ukers høringsperiode. Etter høringsperioden vil det avholdes informasjonsmøter og medvirkningsmøter med politisk organ/valgte råd, samt interessegrupper. Det samme legges det opp til for oppstart av kommuneplanens arealdel og kommunedelplan for Kvitfjell. Dette for å presentere og informere om hva en arealdel er, hva det påvirker og hva vi ønsker innspill på i denne fasen av planprosessen. Resultatet fra disse møtene vil også kunne gi oss nyttig informasjon tidlig inn i utarbeidelsen av selve planforslaget. På disse møtene vil tydelighet rundt tematikk være viktig og vil det være aktuelt å skille tydelig på kommunedelplanen og kommuneplanen i avholdte møter. Nærmere tema og tidspunkt for medvirkningsmøter vil annonseres i lokal avis, kommunens hjemmeside eller annen hensiktsmessig invitasjon.

En legger også opp til at oppstart av kommuneplanen tas i samme møte som planprogrammet behandles i regionalt planforum høsten 2024.

### 5.3.3 Offentlig ettersyn

Som del av prosessen frem mot forslag til ny arealdel skal kommunen vurdere og utrede ulike alternativer. Framdriftsplanen legger opp til 10 uker høring og offentlig ettersyn av forslag til ny arealdel. Kommunen vil deretter vurdere innspill som har kommet inn og utarbeide en ferdig arealdel som kan vedtas av kommunestyret.

Framdriftsplanen som illustrerer prosessen med rulleringsarbeidet, kan sees i figuren under (figur 4). Denne legger opp til sluttbehandling av kommuneplanens arealdel i første del av 2026. Dette vil imidlertid være svært usikkert, da det vil være mange variabler på utfall innen vi kommer hit. Endelig vedtak av kommuneplanens arealdel avhenger av antall høringsinnspill, eventuelle innsigelser og flere utredningsbehov som vil kunne komme. Det vil også trolig kunne være behov for ekstra høringsrunder eller nytt offentlig ettersyn før vedtak. Framdriftsplanen av arealdelen og kommunedelplanen er derfor svært usikker i etterkant av offentlig ettersyn.

PLANPROGRAM OG PLANSTRATEGI	2024				2025			
	Q1	Q2	Q3	Q4	Q1	Q2	Q3	Q4
Oppstart og intern høring								
Utarbeide og ferdigstille forslag								
Høring og offentlig ettersyn								
Politisk behandling av forslag								
Vedtak								
KOMMUNEPLANENS AREALDEL	2024				2025			
	Q1	Q2	Q3	Q4	Q1	Q2	Q3	Q4
Varsel om oppstart								
Kartlegging av kunnskapsgrunnlag og innhenting av data/informasjon								
Medvirkning								
Utarbeide planløsninger og gjennomføre konsekvensutredning								
Politisk behandling av planforslag								
Høring og offentlig ettersyn								
Behandling av høringsuttalelser								
Politisk behandling av revidert planforslag								
Vedtak og kunngjøring av plan								

Figur 4: Fremdriftsplan for planprogram og rullering av kommuneplanens arealdel